

Reporte de Logros 2005—2007

REUNION DE CONSEJO DE LA WFCCN (destacados) Buenos Aires, Argentina 27 de Agosto de 2007

• REPORTE DE LOGROS 2001-2005

El primer Reporte de Logros de la WFCCN cubriendo el periodo 2001-2005 fue distribuido y presentado durante la Reunión de Consejo en Argentina. Los Miembros del Consejo han sugerido que debería contener un resumen de las actividades, logros y objetivos presentados en una forma más gráfica.



Primer Reporte de Logros
(2001-2005)

• MEMBRECIAS

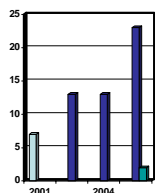
12 nuevos miembros fueron aceptados durante la Reunión Plenaria de Consejo. Diez fueron aceptados como Miembros de Consejo (Sudáfrica, España, Chipre, Dinamarca, Japón, China, Chile, Brasil, Taiwán y Suiza) y dos Miembros Individuales (Mark Fielding de Arabia Saudita y Laura Alberto de Argentina). Hay un total de 25 países miembros de la WFCCN. El gráfico muestra una tendencia creciente en la membresía de la WFCCN.

• ELECCION DEL NUEVO CONSEJO ADMINISTRATIVO

Un Nuevo consejo electo fue puesto en funciones para el periodo 2005 - 2007 a saber:

Presidente	- Belle Rogado (Filipinas)
Secretaria	- Shelley Schmollgruber (Sudáfrica)
Tesorera	- Bernice Budz (Canadá)
Vinculación con la Industria & Patrocinio	- Gerardo Jasso (México)

A Ged Williams se le otorgó el título de Presidente Fundador a fin de establecer el protocolo para la comunicación y vinculación internacional con el Consejo Administrativo de la WFCCN.



Founding Members
Council Members
Individual Members



Consejo de Representantes de la WFCCN

New Core Administrators:
Gerardo Jasso,
Bernice Budz,
Shelley Schmollgruber
and
Belle Rogado



• CONSEJO INTERNACIONAL DE ENFERMERIA



Foto tomada durante el 23 Congreso Cuadrienal del CIE en Taipei, Taiwan.

Reporte sobre la participación de Ged Williams y Belle Rogado en la Reunión del CIE en Taiwán (21 al 27 de Mayo de 2005). Los asuntos más importantes discutidos en la Reunión del CIE fueron: dotación de personal, VIH, cuestiones en África, explotación de niños, cuestiones sobre regulación en enfermería y salud mental.

• DECLARACIONES DE POSICION DE LA WFCCN

La Declaración de Posición sobre Fuerza de Trabajo en Cuidados Críticos (Declaración de Buenos Aires) fue generalmente aceptada durante un taller realizado con 314 participantes y formalmente ratificada. De la misma manera la Declaración de Posición sobre la Educación en Cuidado Crítico (Declaración of Madrid) fue también ratificada.

La discusión en relación con el documento de Derechos del Paciente Críticamente Enfermo será conocida como Declaración de Manila. Se pidió a Shelley Schmollgruber y Gordon Speed continuar con el trabajo y presentarlo posteriormente en la reunión de Manila.

REUNIÓN CONJUNTA de los CONSEJOS de la WFCCN y la WFSICCM (Destacados) Buenos Aires, Argentina 30 de Agosto de 2005

- La primera reunión conjunta de la WFCCN y la WFSICCM tuvo lugar en Buenos Aires, la cual permitió allanar el camino para convenir mutuos esfuerzos.
- La WFSICCM y la WFCCN enviarán representantes para participar en futuras reuniones y actividades societarias. Las posibles reuniones futuras serán en Febrero de 2006 en Manila, y Florencia-Italia 2009. La WFSICCM informará a la WFCCN sobre las futuras reuniones.
- El Dr. Besso coordinará con los Organizadores de la WFSICCM en Italia para la inclusión de la WFCCN en el 10mo Congreso Mundial.
- Ambas sociedades tendrán vinculación reciproca de sus sitios web.



Reunión Conjunta de los consejos de la WFSICCM y la WFCCN

REUNION DE LIDERES DE ENFERMERIA EN CUIDADOS CRITICOS DE SUDAMERICA CON LA WFCCN Buenos Aires, Argentina 31 Agosto de 2005

Nueve países representando a Sudamérica estuvieron presentes en esta reunión. Se destacó lo siguiente:

- Presentación de los Antecedentes de la WFCCN.
- La WFCCN apoya con el acceso a CONNECT y la pagina web, uso de las Declaraciones de Posición, compromiso de traducción de los documentos al español, acceso a los miembros del consejo quienes pueden ofrecer su experiencia, apoyo y camaradería, actividades de investigación e identificar disertantes para conferencias.
- Se animó a los Líderes de Enfermería en Cuidados Críticos de Sudamérica (LECCS) a desarrollar una red de trabajo y establecer una federación con un marco constitucional similar al de la WFCCN o EfCCNa.
- Los LECCS expusieron su punto de vista desde la perspectiva local y personal, así como la necesidad de una federación con un marco constitucional similar al de la WFCCN y EfCCNa.
- Los LECCS también expusieron la necesidad de información del contexto local, oportunidades de participar en congresos y conferencias, y la discusión de temas tales como la dotación de personal, la educación, el liderazgo y los aspectos legales de la practica.
- La representante de Venezuela, Raiza Rada, ofreció organizar la 1ra Conferencia de Enfermería en Cuidados Críticos Panamericana en 2006.

- Los representantes Sudamericanos usarán la constitución de la WFCCN como modelo, será traducido al español.



Esther Wong de Hong Kong con representantes de Sudamérica

3er Congreso de la WFCCN

Organizado por la Asociación de Enfermería en Cuidados Críticos de Filipinas, Inc.
Manila, Filipinas
26 al 28 de 2006

El 3er Congreso de la WFCCN con el tema "Compartiendo Visiones, Creando Misiones: Convergencia de Perspectivas Globales en Cuidado Crítico" fue organizado por la Asociación de Enfermería en Cuidados Críticos de Filipinas, Inc. Asistieron 383 delegados, incluyendo a 52 representantes internacionales de 9 países.

El Simposio pre-congreso se realizó el 25 de Febrero de 2006, enfocándose en "Roles Emergentes de Enfermería en Trasplante de Órganos" al que asistieron 273 participantes. El congreso propiamente tuvo ocho sesiones plenarias, doce simposios, y tres talleres. 7 trabajos se presentaron oralmente, y doce se presentaron en poster. Los resúmenes se enviaron a CONNECT para su publicación.

La temática del discurso realizado por Jean-Marc Olivé, Representante Filipino en la Organización Mundial de la Salud, habló extensamente sobre la calidad del cuidado, y el programa global de seguridad del paciente de la OMS.

El programa social promovió la camaradería y destacó la cultura Filipina representada por su música y sus danzas.



WFCCN Council in Filipiniana Attire

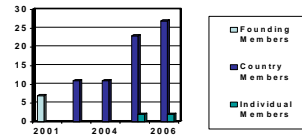
Reunión de Consejo

25 de Febrero y 1ro de Marzo de 2006
SLMC, Quezon City y Tagaytay, Cavite, Filipinas

Aunque el quórum no se alcanzó porque solo nueve países estuvieron presentes durante las reuniones de consejo programadas, el Consejo Administrativo y los miembros del consejo presentes decidieron tomar la oportunidad para discutir los asuntos importantes de la WFCCN. Se acordó que las minutas circularan por mail a todos los miembros del consejo. En la reunión se destacó lo siguiente:

- Los representantes de Sudamérica clarificaron la estructura de la comunicación en la formación de la organización a nivel regional. Se ha programado una reunión para junio de 2006 para continuar la discusión sobre el desarrollo del grupo de cuidados críticos a nivel regional. Los representantes también se comprometieron a terminar la versión en español de los documentos de la WFCCN sobre educación y fuerza de trabajo para ser colocados en el sitio web.
- Se presentó el estado de CONNECT en relación con la solicitud de material para su publicación, recomendación y sobre cómo motivar el envío de artículos. Se hizo notar que los miembros actuales del consejo editorial deberían realizar una contribución más activa y que hay una necesidad de ampliar el consejo editorial incluyendo representantes de países de habla hispana.
- Se reiteró la estructura de comunicación de la WFCCN. Esta debe cursarse a través del Presidente o Secretaria para asegurar el aval de los asuntos y necesidades.

- Solicitaron membresía a la WFCCN Venezuela (SOCVECI), Perú (ASPEED y SOPECC) y Croacia (CNSARIT) haciendo un total de 27 países miembros y 2 miembros individuales.



Miembros del Consejo fueron llevados de turismo al Taal Volcano en Tagaytay, Cavite

Primera Conferencia Internacional de Enfermería en Emergencias Organizado por la Asociación Mexicana de enfermería en Urgencias (AMEU) Ixtapa, México

10 -12 de Mayo de 2006

La 1ra Conferencia de Enfermería en Urgencias patrocinada por AMEU de Gerardo fue muy exitosa, con una asistencia de 600 enfermeros de México, Perú, Colombia, España, y Chile.

Participaron de la Conferencia Domingo Muñoz Arteaga, Secretario General de la Sociedad Española de Enfermería de Urgencias y Emergencias (SEEUE); Nancy Bonalumi, Presidente de la Emergency Nurses Association (ENA); Janice Spivey, Presidente de la National Emergency Nurses Affiliation (NENA) de Canadá; Carla Polichicio, Presidente Inmediato Anterior NENA 2005 (Canadá) y la autora del libro de Enfermería Forense, Virginia Lange.

El procedimiento de la actividad fue muy modesto, pero altamente patrocinada por las enfermeras militares de México y oficiales de gobierno local. El logro de este congreso fue el avance en el acuerdo entre los Presidentes de EEUU, Canadá, México y España para constituir la Federación Iberoamericana de Enfermería en Urgencias y Desastres (IBAMEUE), con el propósito de apoyar la enfermería en emergencias del continente a través de una red de trabajo de educación continua entre los países.



Disertantes principales: Nancy Bonalumi, presidente de ENA 2006 (EEUU); Carla Polichicio presidente inmediato anterior de ENA (Canadá); Domingo Muñoz Arteaga Secretario General de la Sociedad Española de Enfermería en Urgencias - SEEUE (España); Ma. Isabelita Rogado, presidente de la WFCCN; Janice Spivey Presidente de NENA 2006 (Canadá); Gerardo Jasso Ortega Presidente de AMEU 2006.

Lanzamiento de la Federación Latinoamericana de Enfermería en Cuidado Intensivo (FLECI)

Lima, Peru

24 - 26 de Noviembre de 2006

El Primer Congreso Internacional de la Sociedad Peruana de Enfermeras Especialistas en Cuidado Crítico se llevo a cabo en Lima, Perú el pasado 26-28 de noviembre de 2007, este fue también la sede de la reunión inaugural de FLECI. Participaron 10 organizaciones de 9 países Latinoamericanos.

Durante la reunión inaugural se logro lo siguiente:

- Presentación de la WFCCN por Ged Williams
- El desarrollo y recorrido de FLECI fue articulado por la coordinadora de reunión Laura Alberto
- Finalización y firma de la Constitución de FLECI (Declaración de LIMA)
- Aprobación del logo de FLECI logo
- Elección del Consejo Administrativo de FLECI
Presidente : Rossana Gonzáles de la Cruz (Perú)

Secretaria : Lourdes Zeballos (Bolivia)
 Tesorero : Javier Riquelme (Argentina)
 Representante de Relaciones Institucionales: Celia Ortiz Paz (Chile)

- La vinculación y actividad conjunta con la WFCCN incluye la traducción del sitio web y la revista al español, con la inclusión y publicación de los asuntos y actividades de la FLECI.
- Anuncio de las futuras reuniones de la FLECI.

El lanzamiento de la FLECI y el juramento de oficio del Consejo Administrativo y los Representantes se llevó a cabo el 26 de noviembre de 2006.



Oath to Office of the New Officers and members of FLECI

REUNION DE LA WFCCN con HOSPIRA 30 de noviembre de 2006

Se organizó una reunión con Hospira en Lake Forest, Illinois, Chicago a la que asistieron Ged Williams y Belle Rogado. La agenda principal fue solicitar una subvención para educación e investigación para la WFCCN. Hospira fue representado por Jeffrey Mantell, "Medical Education Services Specialist Global Medical Affairs" (Servicios de Educación Médica Especialista Global en Asuntos Médicos) y Kelly Glivar, "Vice President and General Manager - Anesthesia, Sedation and Critical Care" (Vicepresidente y Gerente General de Anestesia, Sedación y Cuidado Crítico). Ged Williams presentó el perfil de la WFCCN a altos directivos de Hospira y de esta forma confirmó la aprobación del patrocinio solicitado.

Sede Central de Hospira:
Kelly Gliver,
Jeffrey Mantell,
Ged Williams
y Belle Rogado



XIX Congreso Nacional de Enfermería de Urgencias y Emergencias SEEU I Bienal Iberoamericana de Enfermería de Emergencias y Urgencias Andalucía, Sevilla, España 15, 16 y 17 de Marzo de 2007

Gerardo Jasso representó a la WFCCN durante esta actividad y dio el mensaje de la WFCCN.

En esta reunión organizaciones de enfermería de Argentina (AEECRA), Perú (ASPEED), y Portugal se unieron como organizaciones miembros. Representantes individuales de Colombia, Venezuela, Chile, Panamá, Costa Rica, República Dominicana, Ecuador y Guatemala están trabajando para constituir un grupo. Asistieron más de 1000 enfermeros de España, México, Brasil, Perú, Panamá, El Salvador, Costa Rica, Argentina, Colombia, EEUU, Portugal y Canadá.



Delegados del Congreso

REUNION INAUGURAL DE LA HKACCN, Ltd Hong Kong, 27 Abril de 2007

La nueva HKACCN Ltd fue incorporada bajo la ordenanza de las compañías en Hong Kong el 13 de Abril de 2007. Una de las ideas principales de la HKACCN Ltd es colaborar cercanamente con organizaciones profesionales en el entrenamiento de enfermería,

particularmente en el desarrollo profesional y la calificación académica de la especialidad. En el plano internacional, la HKACCN Ltd continuará trabajando y será visible representando a la enfermería en cuidado crítico en Hong Kong y compartirá los logros con los miembros de la WFCCN en otros países. Durante la inauguración, el pasado 27 de abril de 2007, un nuevo consejo de directores fue elegido y puesto en funciones. La nueva HKACCN Ltd también organizó una reunión extraordinaria y cena, la noche del mismo día, para 260 miembros, líderes de enfermería e invitados de honor, quienes asistieron para celebrar la inauguración. 16 socios de la industria apoyaron el evento. Además fue un gran placer acompañarlos en la cena y dar un mensaje en nombre de la WFCCN a sus miembros.

Nuevo Consejo de Directores
de la HKACCN, Ltd
con sus invitados y Belle
Rogado



www.wfccn.org

Reporte sobre sitio Web

Karl Oyri proveyó las siguientes estadísticas del servidor de internet:

Las figures en paréntesis se refieren a un periodo de 7 días finalizando el 28-Jul-2007 23:59

Consultas exitosas: 180,599 (2,453)
 Promedio de consultas exitosas: 314 (350)
 Consultas exitosas por paginas: 78,705 (1,264)
 promedio de consultas exitosas/pagina/día: 137 (180)
 Consultas fallidas: 53,111 (580)
 Consultas redireccionadas: 2,706 (18)
 Consultas de diferentes archivos: 547 (407)
 Consultas requeridas de ordenadores: 13,748 (547)
 Errores de registro en línea: 2
 Datos transferidos: 4.02 gigabytes (56.80 megabytes)
 Promedio de datos transferidos por día: 7.16 megabytes (8.11 megabytes)

Hay un plan para usar un sistema con manejo de contenido (SMC) el cual permite al editor publicar en el portal web. Este SMC tiene un número de módulos que pueden ser activados para satisfacer los requerimientos de la WFCCN con menor costo, complejidad y carga de trabajo. Ged Williams y Karl Oyri están buscando activamente modificaciones y actualización del sitio web.

Además, el Consejo Administrativo identificó como alta prioridad la traducción de documentos de la WFCCN que serán publicados en el sitio web. Actualmente el presupuesto de un traductor profesional está siendo estudiado por el Consejo y será presentado en la Reunión de Consejo en Sudáfrica.



The World of Critical Care Nursing

Por 3 años hasta ahora CONNECT ha estado en funcionamiento como la revista oficial de la WFCCN y ha provisto un recurso en línea valioso para los enfermeros de cuidado crítico en todo el mundo. Paul Fulbrook, Co-editor de CONNECT, ha propuesto algunos cambios para el periodo 2007-2009. El cambio del precio del contrato por año le permitirá las siguientes acciones:

- Comprar un software que permita la producción de artículos en pdf para reducir el costo de la prueba de edición.
- Mudar la revista a un servidor diferente y más económico.
- Hacer más eficiente el sitio web de la revista como así también más costo-efectivo.
- Reducir costos de webmaster.

Conexión Nigeriana

Octubre de 2006

Ged Williams participó durante la 5ta Conferencia de la Asociación Nacional de Enfermeros Intensivistas de Nigeria - NANIN-, también ha visitado Hospitales y enfermeros de cuidados críticos en Kano y Lagos. Los resultados clave que Ged perseguía son los siguientes:

- Establecimiento de un vínculo formal y de camaradería entre NANIN y la WFCCN. Ged inicialmente exploró posibilidades para el programa de mentoría -entre organizaciones- entre NANIN y la BACCN para ayudar al desarrollo de la práctica del cuidado crítico en Nigeria. Actualmente esta vinculación se ha logrado, la BACCN y NANIN han encaminado el fortalecimiento a través de este programa.
- Escribir una carta de apoyo al Presidente de NANIN, Nigeria, para que asista a las actividades de la WFCCN.
- Explorar las posibilidades de un libro de cuidado crítico para los países en vías de desarrollo con Haruna Mai Danladi.
- Un artículo sobre las actividades de NANIN fue aceptado para su publicación en CONNECT (2007, Vol 5, Nro 4) Asimismo, una carta del Consejo de Enfermería y Partería de Nigeria recibido por WFCCN, planteando su interés en desarrollar un programa de desarrollo profesional continuo para sus enfermeros. Han solicitado facilitar la provisión de ponentes visitantes para una actualización de 5 días sobre las tendencias actuales en enfermería en cuidado crítico. Este proyecto se discutirá en la próxima Reunión de Consejo.

PROYECTO WELPICUS

Welpicus es un proyecto que desarrollará un "Lineamiento Consenso para una Práctica Global en el Fin de la Vida de Pacientes en Unidades de Cuidado Intensivo" (Consensus Guidelines for Worldwide End of Life Practice for Patients in Intensive Care Units) en 37 países alrededor del mundo. Charlie Sprung quien esta coordinando el proyecto solicita a la WFCCN apoyar el mismo, facilitando que cada país tenga un representante de su organización de cuidado crítico. El proyecto requiere activa participación con enfermería, en cada país. Charles Sprung dijo que ha contactado a la AACRN y otras organizaciones a través de los emails de los sitios web, pero no ha tenido respuesta. Durante una conferencia de la Sociedad Colombiana de Cuidado Crítico, Charlie Sprung se reunió con Laura Alberto, y explico parte del proyecto. Ambos piensan que es importante la participación de la WFCCN; la Federación Mundial de Sociedades de Medicina Crítica e Intensiva ya esta involucrada en el proyecto. Asimismo Julie Benbenishty quien trabaja con C. Sprung en Jerusalén en estudios de fin de la vida es la enfermera representante de la ESICM.

MIEMBROS DE LA WFCCN 2006 - 2007

En nombre del Consejo Administrativo y el consejo de Representantes queremos dar la bienvenida a los siguientes países quienes han solicitado membresía en la WFCCN.

- Nigeria : National Association of Nurses Intensivist of Nigeria
Contacto – Adamu Majidadi (Presidente)
E-mail – ahmajidadi@yahoo.co.uk
- Bolivia : Sociedad Boliviana de Enfermeras en Medicina Critica y Terapia intensiva
Contacto – Alcira Céspedes Gutiérrez (Presidente)
E-mail – luciaalciracg@yahoo.com
- Colombia : Asociacion Colombiana De Enfemería En Cuidado Critico (ACECC)
Contacto – Nubia Agudelo Sedano (Representante)
E-mail – Nubia_agudelosedano@yahoo.es
- Argentina : Comité de Expertos de Enfermería en Cuidados Críticos de la Federación Argentina de Enfermería. (CEEC-FAE)
Contacto – Laura María Alberto (Coordinadora)
E-mail – lauramalbert@yahoo.com

